

**T.C.
DÜZCE VALİLİĞİ
Perihan Tulan Ortaokulu Müdürlüğü**



**2024-2028
Stratejik Plan**

DÜZCE



“Millî Eğitim'in gayesi; memlekete ahlâklı, karakterli, cumhuriyetçi, inkılâpçı, olumlu, atılgan, başladığı işleri başarabilecek kabiliyette, dürüst, düşünceli, iradeli, hayatta rastlayacağı engelleri aşmaya kudretli, karakter sahibi genç yetiştirmektir. Bunun için de öğretim programları ve sistemleri ona göre düzenlenmelidir. (1923)”

Mustafa Kemal ATATÜRK

A handwritten signature of Mustafa Kemal Atatürk in black ink. The signature is stylized and cursive, starting with a large 'M' and ending with a long, sweeping underline.

İli:	DÜZCE	İlçesi:	MERKEZ
Adres:	Çiftlik Köyü.No.97	Coğrafi Konum: (link)	https://maps.google.com/?cid=9901161044168880801
Telefon Numarası:	(380) 557 83 21	Fax Numarası:	
e-Posta Adresi:	733690@meb.k12.tr	Web Sayfası Adresi:	https://perihantulanortaokulu.meb.k12.tr/
Kurum Kodu:	733690	Öğretim Şekli: (Tam Gün/İkili Eğitim)	Tam Gün

Okul/Kurum Bilgileri



Globalleşen dünyamızda bilgiye erişim teknolojik imkanların artmasına paralel olarak kolay hale gelmiştir. Ancak çağımızda salt olarak bilgiye hızlı ulaşmanın yanında doğru ve güvenilir bilgiye ulaşmak önem kazanmıştır. Başarıya giden yolda öğrencilerin bilişsel, duyuşsal ve psikomotor becerilerini ve kendilerini gerçekleştirmelerini sağlamak ve kurumsal kapasiteyi verimli kullanabilmek için kurumumuzun hedeflerine ulaşma sorumluluğunda olduğumuzun bilinciyle planlarımızı güncel tutmak ve sorumluluğunu üstlendiğimiz kurumun hedeflerini gerçekleştirmek azmiyle okulumuza ait bu planın hazırlanmasında her türlü özveriyi gösteren ve sürecin tamamlanmasına katkıda bulunan okulumuz stratejik planlama ekiplerimize ve paydaşlarımıza şükranlarımı sunar, bu plânın başarıyla uygulanacağı noktasında sarsılmaz inancımınla saygılarımı sunarım.

Mesut KÖMÜRCÜ

Okul Müdürü

İÇİNDEKİLER

1. GİRİŞ VE STRATEJİK PLANIN HAZIRLIK SÜRECİ

- 1.1. Strateji Geliştirme Kurulu ve Stratejik Plan Ekibi
- 1.2. Planlama Süreci

2. DURUM ANALİZİ

- 2.1. Kurumsal Tarihçe
- 2.2. Uygulanmakta Olan Planın Değerlendirilmesi
- 2.3. Mevzuat Analizi
- 2.4. Üst Politika Belgelerinin Analizi
- 2.5. Faaliyet Alanları İle Ürün ve Hizmetlerin Belirlenmesi
- 2.6. Paydaş Analizi
- 2.7. Kuruluş İçi Analiz
 - 2.7.1. Teşkilat Yapısı
 - 2.7.2. İnsan Kaynakları
 - 2.7.3. Teknolojik Düzey
 - 2.7.4. Mali Kaynaklar
 - 2.7.5. İstatistik Veriler

2.8. Dış Çevre Analizi (Politik, Ekonomik, Sosyal, Teknolojik, Yasal ve Çevresel Çevre Analizi -PESTLE)

- 2.9. Güçlü ve Zayıf Yönler ile Fırsatlar ve Tehditler (GZFT) Analizi
- 2.10. Tespit ve İhtiyaçların Belirlenmesi

3. GELECEĞE BAKIŞ

- 3.1. Misyon
- 3.2. Vizyon
- 3.3. Temel Değerler

4. AMAÇ, HEDEF VE STRATEJİLERİN BELİRLENMESİ

4.1. Amaçlar

4.2. Hedefler

4.3. Performans Göstergeleri

4.4. Stratejilerin Belirlenmesi

4.5. Maliyetlendirme

5. İZLEME VE DEĞERLENDİRME

6. Tablo/Şekil/Grafikler/Ekler

BÖLÜM I

GİRİŞ VE STRATEJİK PLANIN HAZIRLIK SÜRECİ

1. GİRİŞ VE STRATEJİK PLANIN HAZIRLIK SÜRECİ

5018 Sayılı Kamu Mali Yönetimi ve Kontrol Kanunu ile kamu kaynaklarının daha etkili ve verimli bir şekilde kullanılması, hesap verebilir ve saydam bir yönetim anlayışının oluşması hedeflenmektedir.

1.1. Strateji Geliştirme Kurulu ve Stratejik Plan Ekibi

2024-2028 Strateji Geliştirme Kurulu Tablo 1'de yer almaktadır.

Tablo 1. Strateji Geliştirme Kurulu ve Stratejik Plan Ekibi

Kurul Bilgileri		Ekip Bilgileri	
Adı Soyadı	Unvanı	Adı Soyadı	Unvanı
Mesut KÖMÜRCÜ	Müdür	Muhammet AK	Müdür Yrd.
Muhammet AK	Müdür Yrd.	Recep TEKİN	Öğretmen
Özge Fatma KUKUŞ	Öğretmen	Osman YILDIRIM	Öğretmen
Hilal KUBİLAY	Okul Aile Birliği Bşk.	Hilal KUBİLAY	Veli
Nazlıgül KAYA	Bir Üye	Yasin Yaşar TURAN	Öğrenci

1.2. Planlama Süreci

2024-2028 dönemi stratejik planının hazırlanması sürecinin temel aşamaları; kurul ve ekiplerin oluşturulması, çalışma takviminin hazırlanması, uygulanacak yöntemlerin ve yapılacak çalışmaların belirlenmesi şeklindedir.

Okulumuzun 2024-2028 dönemlerini kapsayan stratejik plan hazırlık aşaması, strateji geliştirme kurulunun ve stratejik plan ekibinin oluşturulması ile başlamıştır. Ekip üyeleri bir araya gelerek çalışma takvimini oluşturulmuş, görev dağılımı yapılmıştır. Okulumuzun 2024-2028 yıllarını kapsayan stratejik planında yer alan amaçlar ve hedefler değerlendirilmiş, hedefler doğrultusunda performans göstergeleri ve stratejiler belirlenmiştir. Üst politika belgeleri incelenmiş, paydaş analizleri yapılmış ve çıkan sonuçlara göre alınabilecek tedbirler ortaya konmuş, PESTLE Analizi sonucunda kurumun GZFT Analizi ortaya çıkarılmış ve tespit edilen sorun ve gelişim alanları ile ilgili olarak yeni eğitim politikaları belirlenmiştir.

Planlama sürecine aktif katılımını sağlamak üzere paydaş anketi, toplantı ve görüşmeler yapılmıştır.

BÖLÜM II

DURUM ANALİZİ

2. DURUM ANALİZİ

Bu bölümde, okulumuzun mevcut durumunu ortaya koyarak neredeyiz sorusuna yanıt bulunmaya çalışılmıştır.

Bu kapsamda; okulumuzun kısa tanıtımına, okul künyesine ve temel istatistiklere, paydaş analizlerine ve görüşlerine, GZFT (Güçlü, Zayıf, Fırsat ve Tehditler) analizine yer verilmiştir.

Okulun Kısa Tanıtımı:

Okul Künyesi

Okulumuzun temel girdilerine ilişkin bilgiler altta yer alan okul künyesine ilişkin tabloda yer almaktadır.

İli: Düzce		İlçesi: Merkez			
Adres:	Çiftlik Köyü. No: 97	Coğrafi Konum (link):	https://maps.google.com/?cid=9901161044168880801		
Telefon Numarası:	(380) 557 83 21	Faks Numarası:			
e- Posta Adresi:	733690@meb.k12.tr	Web sayfası adresi:	http:// perihantulanortaokulu@meb.k12.tr/		
Kurum Kodu:	733690	Öğretim Şekli:	Tam Gün (Tam Gün/İkili Eğitim)		
Okulun Hizmete Giriş Tarihi : 2008		Toplam Çalışan Sayısı	10		
Öğrenci Sayısı:	Kız	25	Öğretmen Sayısı	Kadın	3
	Erkek	26		Erkek	4
	Toplam	51		Toplam	7
Derslik Başına Düşen Öğrenci Sayısı		:12,75	Şube Başına Düşen Öğrenci Sayısı		:12,75
Öğretmen Başına Düşen Öğrenci Sayısı		: 7,28	Şube Başına 30'dan Fazla Öğrencisi Olan Şube Sayısı		: 0

Temel Bilgiler Tablosu- Okul Künyesi

Çalışan Bilgileri

Okulumuzun çalışanlarına ilişkin bilgiler altta yer alan tabloda belirtilmiştir.

Çalışan Bilgileri Tablosu

Unvan*	Erkek	Kadın	Toplam
Okul Müdürü ve Müdür Yardımcısı	1	0	1
Sınıf Öğretmeni	0	0	0
Branş Öğretmeni	7	0	7
Rehber Öğretmen	0	0	0
İdari Personel	0	0	0
Yardımcı Personel	0	2	2
Güvenlik Personeli	0	0	0
Toplam Çalışan Sayıları	4	5	9

Okulumuz Bina ve Alanları

Okulumuzun binası ile açık ve kapalı alanlarına ilişkin temel bilgiler altta yer almaktadır.

Okul Yerleşkesine İlişkin Bilgiler

Okul Bölümleri		Özel Alanlar	Var	Yok
Okul Kat Sayısı	3	Çok Amaçlı Salon		X
Derslik Sayısı	5	Çok Amaçlı Saha	X	
Derslik Alanları (m2)	50	Kütüphane	X	
Kullanılan Derslik Sayısı	5	Fen Laboratuvarı	X	
Şube Sayısı	5	Bilgisayar Laboratuvarı	X	
İdari Odaların Alanı (m2)	24	İş Atölyesi		X
Öğretmenler Odası (m2)	20	Beceri Atölyesi		X
Okul Oturum Alanı (m2)	400	Pansiyon		X
Okul Bahçesi (Açık Alan)(m2)	2600			
Okul Kapalı Alan (m2)	320			
Sanatsal, bilimsel ve sportif amaçlı toplam alan (m ²)	0			
Kantin (m2)	0			
Tuvalet Sayısı	13			

Sınıf ve Öğrenci Bilgileri

Okulumuzda yer alan sınıfların öğrenci sayıları alttaki tabloda verilmiştir.

SINIFI	Erkek	Kız	Toplam
5/A	6	7	13
6/A	7	6	13
7/A	7	6	13
8/A	6	6	12

Donanım ve Teknolojik Kaynaklarımız

Teknolojik kaynaklar başta olmak üzere okulumuzda bulunan çalışan durumdaki donanım malzemesine ilişkin bilgiye alttaki tabloda yer verilmiştir.

Teknolojik Kaynaklar Tablosu

Akıllı Tahta Sayısı	6	TV Sayısı	1
Masaüstü Bilgisayar Sayısı	5	Yazıcı Sayısı	4
Taşınabilir Bilgisayar Sayısı	2	Fotokopi Makinesi Sayısı	4
Projeksiyon Sayısı	2	İnternet Bağlantı Hızı	32 mbps

Gelir ve Gider Bilgisi

Okulumuzun genel bütçe ödenekleri, okul aile birliđi gelirleri ve diđer katkılarda dâhil olmak üzere gelir ve giderlerine ilişkin son iki yıl gerçekleşme bilgileri alttaki tabloda verilmiştir.

Yıllar	Gelir Miktarı	Gider Miktarı
2022	88810	92742
2023	59334	51797

2.1. Kurumsal Tarihçe

Okulumuz 2 Şubat 2008 tarihinde eğitim-öğretime başlamıştır. Deniz Feneri Derneđi ve Perihan Tulan Hanım'ın katkılarıyla inşa edilmiş olup bađışçı Perihan Tulan'ın ismi okulumuza verilmiştir. Okulumuz Düzce Merkeze bađlı Çiftlik Köyünde bulunmaktadır. Düzce Merkeze 10 kilometre uzaklıktadır. Taşıma merkezi olduđu için Nuhlar, Hasanlar ve Hecinler'den taşımalı öğrencilerimiz gelmektedir. Nuhlar 3 km, Hecinler 4 km ve Hasanlar 6 km uzaklıktadır. Kuruluşundan bu yana gerek doğası gerek okulumuzun kendine has mimarıyla ziyaretçilerin ilgisini çekmiştir. Perihan Tulan İlkokulu ve Ortaokulu olarak aynı binada eğitim öğretime devam etmekteyiz.

2.2. Uygulanmakta Olan Stratejik Planın Değerlendirilmesi

Uygulamakta olduğumuz 2019-2023 Stratejik planda ortaya konulan hedeflerin önemli bir kısmı gerçekleştirilmiştir. Okumuz fiziki ve materyal yönden planla uyumlu olarak her geçen gün daha iyi bir noktaya doğru gitmektedir. Sürekli devamsızlık yapan öğrencimiz yoktur ve devamsızlıklar da yüzde 90 izne ve rapora tabi olarak kontrol altındadır. Başarı belgesinde artış olup bu durum planla paraleldir.

Yeni stratejik planda İl Milli Eğitim Müdürlüğümüz ile uyumlu olacak şekilde hedefler belirlenecektir.

2.3. Yasal Yükümlülükler ve Mevzuat Analizi

YASAL YÜKÜMLÜLÜK (GÖREVLER)	DAYANAK(KANUN, YÖNETMELİK, GENELGE,YÖNERGE)
Atama	657 Sayılı Devlet Memurları Kanunu
	Milli Eğitim Bakanlığına Bağlı Okul ve Kurumların Yönetici ve Öğretmenlerinin Norm Kadrolarına İlişkin Yönetmelik
	Milli Eğitim Bakanlığı Eğitim Kurumları Yöneticilerinin Atama ve Yer Değiştirmelerine İlişkin Yönetmelik
	Milli Eğitim Bakanlığı Öğretmenlerinin Atama ve Yer Değiştirme Yönetmeliği
Ödül, Disiplin	Devlet Memurları Kanunu
Okul Yönetimi	6528 Sayılı Milli Eğitim Temel Kanunu İle Bazı Kanun ve Kanun Hükmünde Kararnamelerde Değişiklik Yapılmasına Dair Kanun
	Milli Eğitim Bakanlığı Personeline Başarı, Üstün Başarı ve Ödül Verilmesine Dair Yönerge
	Milli Eğitim Bakanlığı Disiplin Amirleri Yönetmeliği
Okul Yönetimi	1739 Sayılı Milli Eğitim Temel Kanunu

	Milli Eğitim Bakanlığı İlköğretim Kurumları Yönetmeliği
	Milli Eğitim Bakanlığı Okul Aile Birliği Yönetmeliği
	Milli Eğitim Bakanlığı Eğitim Bölgeleri ve Eğitim Kurulları Yönergesi
	MEB Yönetici ve Öğretmenlerin Ders ve Ek Ders Saatlerine İlişkin Karar
	Taşınır Mal Yönetmeliği
Eğitim-Öğretim	Anayasa
	1739 Sayılı Milli Eğitim Temel Kanunu
	222 Sayılı İlköğretim ve Eğitim Kanunu
	6287 Sayılı İlköğretim ve Eğitim Kanunu ile Bazı Kanunlarda Değişiklik Yapılmasına Dair Kanun
	Milli Eğitim Bakanlığı İlköğretim Kurumları Yönetmeliği
	Milli Eğitim Bakanlığı Eğitim Öğretim Çalışmalarının Planlı Yürütülmesine İlişkin Yönerge
	Milli Eğitim Bakanlığı Öğrenci Yetiştirme Kursları Yönergesi
	Milli Eğitim Bakanlığı Ders Kitapları ve Eğitim Araçları Yönetmeliği
	Milli Eğitim Bakanlığı Öğrencilerin Ders Dışı Eğitim ve Öğretim Faaliyetleri Hakkında Yönetmelik
Personel İşleri	Milli Eğitim Bakanlığı Personel İzin Yönergesi
	Devlet Memurları Tedavi ve Cenaze Giderleri Yönetmeliği
	Kamu Kurum ve Kuruluşlarında Çalışan Personelin Kılık Kıyafet Yönetmeliği
	Memurların Hastalık Raporlarını Verecek Hekim ve Sağlık Kurulları Hakkındaki Yönetmelik
	Milli Eğitim Bakanlığı Personeli Görevde Yükseltme ve Unvan Değişikliği Yönetmeliği
	Öğretmenlik Kariyer Basamaklarında Yükseltme Yönetmeliği
Mühür, Yazışma, Arşiv	Resmi Mühür Yönetmeliği
	Resmi Yazışmalarda Uygulanacak Usul ve Esaslar Hakkındaki Yönetmelik
	Milli Eğitim Bakanlığı Evrak Yönergesi
	Milli Eğitim Bakanlığı Arşiv Hizmetleri Yönetmeliği
Rehberlik ve Sosyal Etkinlikler	Milli Eğitim Bakanlığı Rehberlik ve Psikolojik Danışma Hizmetleri Yönet.
	Okul Spor Kulüpleri Yönetmeliği
	Milli Eğitim Bakanlığı İlköğretim ve Ortaöğretim Sosyal Etkinlikler Yönetmeliği
Öğrenci İşleri	Milli Eğitim Bakanlığı İlköğretim Kurumları Yönetmeliği
	Milli Eğitim Bakanlığı Demokrasi Eğitimi ve Okul Meclisleri Yönergesi
	Okul Servis Araçları Hizmet Yönetmeliği
İsim ve Tanıtım	Milli Eğitim Bakanlığı Kurum Tanıtım Yönetmeliği
	Milli Eğitim Bakanlığına Bağlı Kurumlara Ait Açma, Kapatma ve Ad Verme Yönetmeliği
Sivil Savunma	Sabotajlara Karşı Koruma Yönetmeliği
	Binaların Yangından Korunması Hakkındaki Yönetmelik
	Daire ve Müesseseler İçin Sivil Savunma İşleri Kılavuzu

2.4. Üst Politika Belgeleri Analizi

Okulumuzun 2024-2028 Stratejik Planı'nın stratejik amaç, hedef, performans göstergeleri ve stratejileri hazırlanırken aşağıdaki belgelerden yararlanılmıştır.

Tablo 2. Üst Politika Belgeleri

Temel Üst Politika Belgeleri	Sektörel ve Tematik Strateji Belgesi
Kalkınma Planları	Diğer Kamu Kurum ve Kuruluşlarının Stratejik Planları
Orta Vadeli Programlar	Ulusal Yapay Zekâ Stratejisi
Orta Vadeli Mali Planlar	Öğretmen Strateji Belgesi
Millî Eğitim Şura Kararları	İklim Değişikliği Eylem Planı
Cumhurbaşkanlığı Yıllık Programı	Ulusal Deprem Stratejisi ve Eylem Planı
MEB Stratejik Planı	Ulusal Girişimcilik Stratejisi ve Eylem Planı
MEM Stratejik Planı	2023-2028 Türkiye Çocuk Hakları Strateji Belgesi ve Eylem Planı
Millî Eğitim Kalite Çerçevesi	Kadının Güçlenmesi Strateji Belgesi ve Eylem Planı
Avrupa 2020 Stratejisi	Su Verimliliği Strateji Belgesi ve Eylem Planı
	Ulusal Enerji Verimliliği Eylem Planı

2.5. Faaliyet Alanları İle Ürün/Hizmetlerin Belirlenmesi

Okulumuzun faaliyet alanları ile ürün/hizmetlerine yönelik bilgiler Tablo 3'te yer almaktadır.

Tablo 3. Faaliyet Alanlar/Ürün Hizmetler

Faaliyet Alanı	Ürün/Hizmetler
Eğitim-Öğretim Faaliyetleri	Öğrenci İşleri Kayıt-nakil işleri Devam-devamsızlık Sınıf geçme Sınav hizmetleri
Rehberlik Faaliyetleri	Öğrenci rehberliği Veli rehberliği Diğer rehberlik faaliyetleri
Sosyal Faaliyetler	Faaliyet alanlarının tespiti İlgi ve yeteneklere göre yönlendirme Katılımın sağlanması Dış paydaş iş birlikleri Faaliyet takvimi Raporlama
Sportif Faaliyetler	Faaliyet alanlarının tespiti İlgi ve yeteneklere göre yönlendirme Rehberlik Yarışmalar düzenlenmesi ve katılımın sağlanması Dış paydaş iş birlikleri Faaliyet takvimi Raporlama
Kültürel ve Sanatsal Faaliyetler	Faaliyet alanlarının tespiti Katılımın sağlanması Dış paydaş iş birlikleri Faaliyet takvimi Raporlama
İnsan Kaynakları Faaliyetleri	Merkezi/Mahalli hizmet içi kurs/seminerlere katılım Eğitim içerikli toplantılar Kurum içi ve kurum dışı personel etkinlikleri Dış paydaş iş birliğindeki eğitim faaliyetleri
Okul Aile Birliği Faaliyetleri	İş birliği Toplantılar İhtiyaçların ve sorun alanlarının belirlenmesi İhtiyaçların giderilmesi
Öğrencilere Yönelik Faaliyetler	Okul içi ve okul dışı faaliyetler Ekiplerin ve kurulların işleyişi
Ölçme Değerlendirme Faaliyetleri	Öğrenci takip kartları Ortak sınavlar Rehberlik Yönlendirme Değerlendirme toplantıları
Öğrenme Ortamlarına Yönelik Faaliyetler	Fiziki koşulların iyileştirilmesi Laboratuvarların amacına uygun işleyişi Derslik başına düşen öğrenci sayısı Öğretmenlerin mesleki gelişimleri
Ders Dışı Faaliyetler	Okul dışı öğrenme ortamları

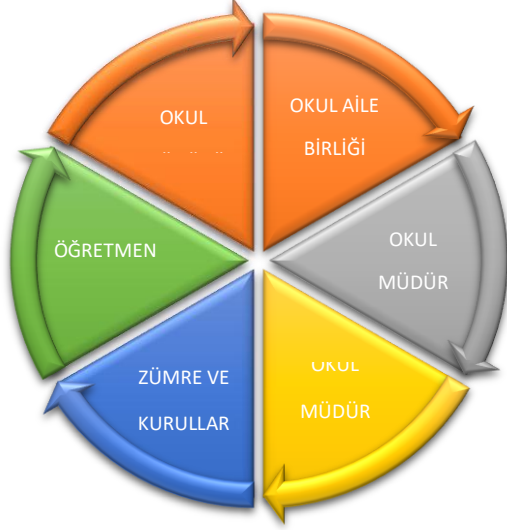
2.6. Paydaş Analizi

Eğitim kurumları, önemli bir öğrenme alanıdır. Bu kurumların; güvenli oluşu, sosyal-sportif-kültürel çalışma alanlarının yeterliliği ve amaca hizmet etmesi, atölyelerinin, kütüphanesinin, konferans salonunun ve diğer etkinlik alanlarının var oluşu gibi fiziki yeterlilikleri sayesinde, öğretmenlerin mesleki gelişimlerinin artacağı; öğrencilerin motivasyon, uyum, akademik başarı ve sosyal insan olabilme beceri süreçlerini etkili kullanabilecekleri düşünülmektedir.

Paydaş analizi sürecinde Millî Eğitim Müdürlüğünün teşkilat yapısı, ilgili mevzuatı, hizmet envanteri ve faaliyet alanları analiz edilerek iç ve dış paydaşlar belirlenmiştir. Etki/önem matrisi kullanılarak paydaşlar önceliklendirilmiş ve nihai paydaş listesi oluşturulmuştur. Bu kapsamda, durum analizi çalışmalarında katılımcılığı sağlamak ve geniş kitlelere ulaşmak üzere iç ve dış paydaşlara yönelik anketler geliştirilmiştir. Anketlere verilen cevapların analiz bulguları raporlaştırılmıştır. İç ve dış paydaş anketlerinden elde edilen bulgulardan; durum analizi aşamasında GZFT ve PESTLE analizlerinde, geleceğe yönelim aşamasında da sorun alanları, hedef ve stratejiler, riskler, tespitler, ihtiyaçların belirlenmesi sürecinde faydalanılmıştır.

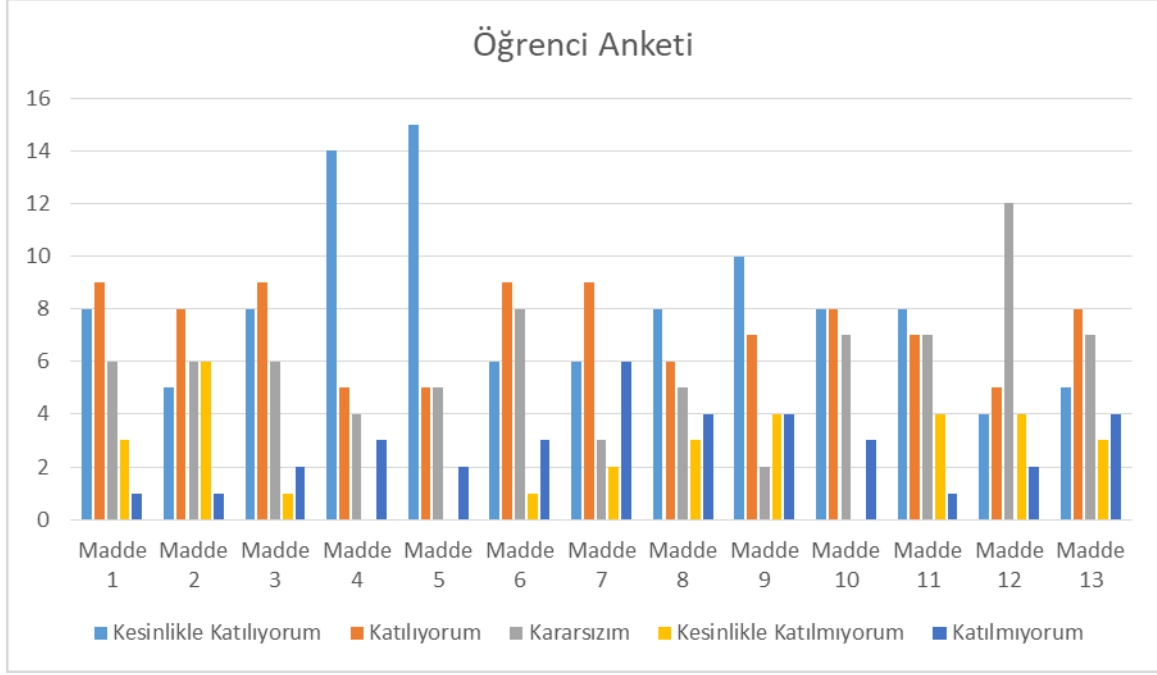
Okulumuzun 2024-2028 yıllarını kapsayan Stratejik Planı'nı oluştururken mevcut durum analizini ortaya koyabilmek adına velilere yönelik 18 soru, öğrencilere yönelik 13 ve öğretmenlere yönelik 14 sorudan oluşan bir anket geliştirilmiş ve uygulanmıştır. 72 kişinin katıldığı ankete verilen cevapların yüzdeleri ve frekansları bulunarak ortaya çıkan tüm sonuçlar yorumlanmıştır. Elde edilen veriler; GZFT analizinin oluşturulmasına, stratejilerin ve performans göstergelerinin belirlenmesine katkı sunmuştur.

Kurumumuzun temel paydařları öğrenci, veli ve öğretmen olmakla birlikte eğitimin dışsal etkisi nedeniyle okul çevresinde etkileşim içinde olunan geniş bir paydař kitlesi bulunmaktadır. Paydařlarımızın görüşleri anket, toplantı, dilekve istek kutuları, elektronik ortamda iletilen önerilerde dâhil olmak üzere çeşitli yöntemlerle sürekli olarak alınmaktadır.



Paydař anketlerine ilişkin ortaya çıkan temel sonuçlara altta yer verilmiştir:

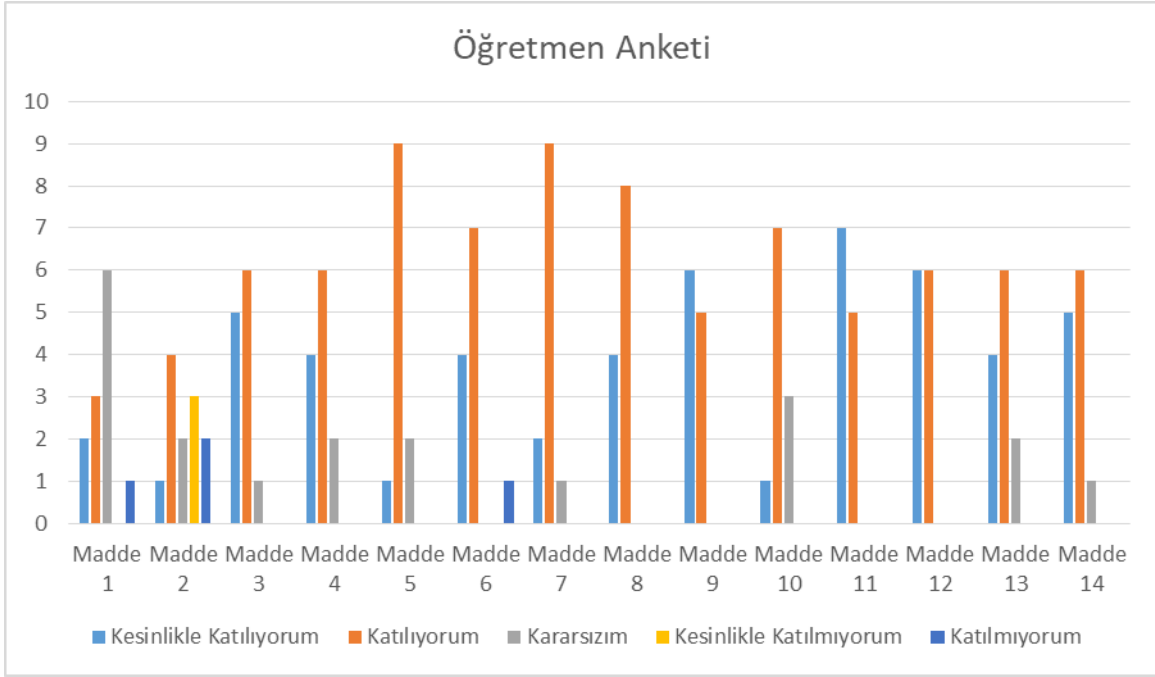
Öğrenci Anketi Sonuçları:



Olumlu (Başarılı) yönlerimiz: Okulda güvende hissedip okulu sevmektedirler. Öğretmenlerle iletişim kurup sorunları rahatlıkla dile getirmektedirler. Okulumuzda dersler teknolojik ortamlarda ders araç gereçleri ile işlenmeye çalışılmaktadır. Sınıflarımız kalabalık olmayıp, ders aralarında futbol, voleybol çeşitli oyunlar oynanmaktadır.

Olumsuz (başarısız) yönlerimiz: Okulumuzda rehberlik servisi bulunmamaktadır ve bahçe büyük olduğu için temizlik aksayabilmektedir. Öğrenci sayısı düşük olduğu için öğrenciler arasında akademik rekabet yeterli olamamaktadır.

Öğretmen Anketi Sonuçları:



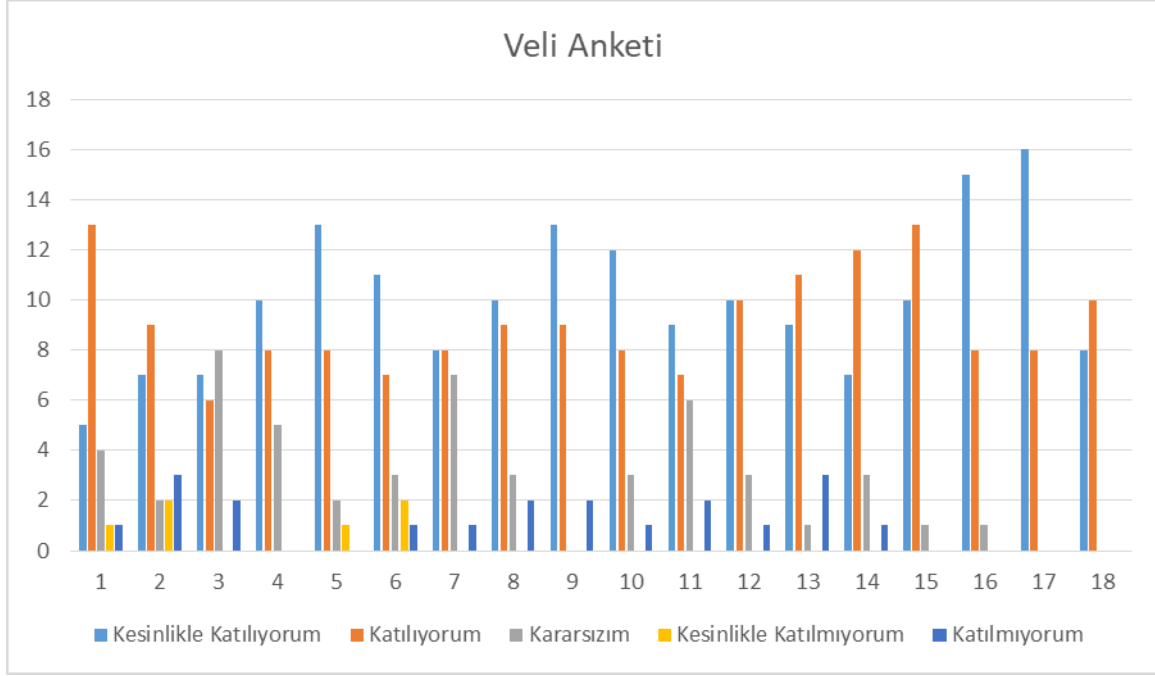
Okulun Olumlu(Başarılı) Yönlerimiz

Okulumuzda sınıf mevcutları öğrencilerle ilgilenmek için çok uygundur. Materyal renkli yazıcı, bilişim laboratuvarı, masa tenisi sınıfı ve zengin kütüphanesiyle çok avantajlıdır. Kuruma aidiyet istenilen düzeydedir. Öğretmen fikirlerine değer verilmekte ve kurum içi ilişkilere değer verilmektedir.

Okulun Olumsuz(Başarısız) Yönlerimiz

Okulumuzda ulaşımda zorluklar yaşanmaktadır ve bahçe alanı geniş olduğundan temizlik eksik kalmaktadır.

Veli Anketi Sonuçları:



Okulun Olumlu(Başarılı) Yönlerimiz

1. Okul yönetimi ve öğretmenlerimize rahat bir şekilde ulaşabiliyor, konuşup isteklerimizi iletebiliyor ve fikirlerimizi beyan edebiliyoruz.
2. Sosyal faaliyetler yönünden yeterlidir.
3. Okul yönetimi ve öğretmenlerin eldeki imkanlar ölçüsünde elinden geleni yaptıkları görülüyor.
4. Okul yönetimi ve öğretmenleri sorumluluk sahibi, başarılı, azimli görüyoruz.

Okulun Olumsuz(Başarısız) Yönlerimiz

1. Okulumuzda güvenlik görevlisi yok öğretmenlerimiz sağ olsunlar ilgileniyorlar.
2. Rehberlik öğretmenimiz yoktur.
3. Okulumuzdaki bahçe biraz daha temiz olabilir.
4. Sportif ve kültürel faaliyetler biraz daha artırılabilir.

Tablo 4. İç ve Dış Paydaş Analizi

Paydaş Adı	İç / Dış Paydaş	Önem Derecesi	Etki Derecesi
Millî Eğitim Bakanlığı	Dış Paydaş	5	5
Düzce Millî Eğitim Müdürlüğü	Dış Paydaş	5	5
Diğer Kurum/Kuruluşlar	Dış Paydaş	5	4
Valilik	Dış Paydaş	5	4
Üniversite	Dış Paydaş	5	4
Güvenlik Güçleri (Emniyet, Jandarma)	Dış Paydaş	5	4
Sivil Toplum Kuruluşları (STK)	Dış Paydaş	4	4
Veliler	Dış Paydaş	5	5
Muhtarlık	Dış Paydaş	5	5
Müdürlüğe Bağlı Diğer Okul/Kurumlar	Dış Paydaş	5	5
Öğrenciler	İç Paydaş	5	5
Kurum Çalışanları	İç Paydaş	5	5
Okul Aile Birliği	İç Paydaş	5	5

2.7. Okul/Kurum İçi Analizi

2024-2028 Stratejik Plan Hazırlık Çalışmaları kapsamında analiz çalışmaları odak bir grupla gerçekleştirilmiştir. Bu çalışmadan elde edilen bulgu, sonuç, öneri ve değerlendirmeler aşağıda sunulmuştur.

Çalışma sonuçlarına göre geliştirmeye açık alanlar öncelik sırasına göre aşağıda sıralanmıştır;

- 1- Okul-Aile İşbirliği.
- 2- Okul bahçesinin daha verimli kullanılmasına yönelik tedbir almak.
- 3- Akademik başarının artırılması

Gerçekleştirilen analizlere göre kurumun güçlü olduğu alanlar öncelik sırasına göre:

- 1- Yönetici öğretmen işbirliği.
- 2- Öğretmenlerin proje ve etkinliklerde istekli oluşu.
- 3- Öğretmenlerin dilek ve fikirlerini özgürce dile getirmeleri.
- 4- Okulumuzun fiziksel ve materyal açıdan yeterli oluşu.
- 5- Sınıf mevcutlarımızın bireysel ilgilenme imkanına fırsat vermesi.

2.7.1. Teşkilat Yapısı

Mesut KÖMÜRCÜ Okul Müdürü
Muhammet AK Müdür Yrd.
Özge Fatma KUKUŞ Türkçe Öğretmeni
Öğretmenlerin Tümü Alt Alta Nazlıgül KAYA Gülseher YURTÇU Serdar ÇALIŞKAN Gökhan YILMAZ Osman YILDIRIM Recep TEKİN
Ayşenur ÇALIKKAYA Çiğdem GÖKMEN Hizmetli Personeller

7.2.2. İnsan Kaynakları

Tablo 5. Çalışanların Görev Dağılımı

Çalışan Unvanı	Görevleri
Okul /Kurum Müdürü	Yönetmelikteki Görevler
Müdür Yardımcısı	Yönetmelikteki Görevler
Öğretmenler	Yönetmelikteki Görevler
Yardımcı Hizmetler Personeli	Yönetmelikteki Görevler

Tablo 6. İdari Personelin Hizmet Süresine İlişkin Bilgiler

Hizmet Süresi	Kişi Sayısı	%
1-4 Yıl		
5-6 Yıl		
7-10		
10... Üzeri	1	100

Tablo 7. Okul/Kurumda Oluşan Yönetici Sirkülasyonu Oranı

Yıl İçerisinde Okul/Kurumdan Ayrılan Yönetici Sayısı			Yıl İçerisinde Okul/Kurumda Göreve Başlayan Yönetici Sayısı		
2021	2022	2023	2021	2022	2023
-	-	-	-	-	-

Tablo 8. İdari Personelin Katıldığı Hizmet İçi Programları

Adı Soyadı	Görevi	2023 Yılında Katıldığı Mahalli Hizmet İçi Kurs/Seminer Sayısı	2023 Yılında Katıldığı Merkezi Hizmet İçi Kurs/Seminer Sayısı
Mesut KÖMÜRCÜ	Müdür	1	5
Muhammet AK	Müdür Yrd.	1	4
Toplam		2	9

Tablo 9. Öğretmenlerin Hizmet Süreleri (An İtibarıyla)

Hizmet Süresi	Kadın	Erkek	TOPLAM
1-3 Yıl	1	-	1
4-6 Yıl	-	-	-
7-10 Yıl	2	2	4
11-15 Yıl	-	2	2
16-20 Yıl	-	-	-
20 ve üzeri	-	-	7

Tablo 10. Kurumda Gerçekleşen Öğretmen Sirkülasyon Sayısı

	Yıl İçerisinde Ayrılan Öğretmen Sayısı			Yıl İçerisinde Göreve Başlayan Öğretmen Sayısı		
	2021	2022	2023	2021	2022	2023
Toplam	1	1	1	-	1	2

Tablo 11. Öğretmenlerin Katıldığı Hizmet İçi Eğitim Programları

Adı Soyadı	2023 Yılında Katıldığı Mahalli Hizmet İçi Kurs/Seminer Sayısı	2023 Yılında Katıldığı Merkezi Hizmet İçi Kurs/Seminer Sayısı
Serdar ÇALIŞKAN	3	-
Özge Fatma KUKUŞ	5	-
Gülseher YURTÇU	3	1
Gökhan YILMAZ	4	1
Nazlıgül KAYA	4	-
Osman YILDIRIM	4	-
Recep TEKİN	3	-
TOPLAM	26	2

Tablo 12. Kurumdaki Mevcut Memur/Yardımcı Hizmetler Personel Sayısı

	Görevi	Erkek	Kadın
1	Memur	-	-
2	Yardımcı Hizmetler Personeli	-	2
	Toplam		2

Tablo 13. Okul/Kurum Rehberlik Hizmetleri

Psikolojik Danışman Norm Sayısı: 0	Görev Yapan Psikolojik Danışman Sayısı: 0	İhtiyaç Duyulan Psikolojik Danışman Sayısı: 0	Görüşme Odası Sayısı:0	Görüşme Yapılan Öğrenci Sayısı: 0	Görüşme Yapılan Öğretmen Sayısı:0	Görüşme Yapılan Veli Sayısı:1	Rehberlikle İlgili Öğretmenlere Yönelik Gerçekleştirilen Toplantı Sayısı: 1	Rehberlikle İlgili Öğrencilere Yönelik Gerçekleştirilen Toplantı Sayısı: 1	Rehberlikle İlgili Velilere Yönelik Gerçekleştirilen Toplantı Sayısı: 1
------------------------------------	---	---	------------------------	-----------------------------------	-----------------------------------	-------------------------------	---	--	---

2.7.3. Teknolojik Düzey

Bu bölümde, okulumuzun teknolojik altyapısına ilişkin bilgiler yer almaktadır.

Tablo 14. Teknolojik Araç-Gereç Durumu

				İhtiyaçlar
Akıllı Tahta Sayısı	5	Yazıcı Sayısı	2	
Masaüstü Bilgisayar Sayısı	2	Fotokopi Makinası Sayısı	3	
Taşınabilir Bilgisayar Sayısı	1	TV Sayısı	1	
Projeksiyon Sayısı	2	İnternet Bağlantı Hızı	32 Mbps	

Tablo 15. Fiziki Mekân Durumu

Okul Bölümleri	VAR	YOK	İHTİYAÇ	AÇIKLAMA
Öğretmen Çalışma Odası		X		
Rehberlik Servisi		X		
Ekipman Odası		X		
Kullanılan Derslik Sayısı		5		
Kütüphane	X			
Çok Amaçlı Salon		X		
Fen Laboratuvarı	X			
Bilgisayar Laboratuvarı	X			
Resim/Müzik Atölyesi		X		
Beceri Atölyesi		X		
Pansiyon		X		
Spor Salonu		X		

2.7.4. Mali Kaynaklar

Bu bölümde okulumuzun mali kaynakları belirtilmiştir.

Tablo 16. Kaynak Tablosu

Kaynaklar	2024	2025	2026	2027	2028
Genel Bütçe	30000	40000	50000	60000	70000
Okul Aile Birliği	1000	2000	3000	4000	5000
Özel İdare					
Kira Gelirleri					
Döner Sermaye					
Dış Kaynak/Projeler					
Diğer					
TOPLAM	31000	42000	53000	64000	75000

Tablo 17. Harcama Kalemleri

Harcama Kalemi	Çeşitleri
Personel	Sözleşmeli olarak çalışan personelin (sekreter temizlik, güvenlik) ücret, vergi, sigorta vb. giderleri
Onarım	Okul/kurum binası ve tesisatlarıyla ilgili her türlü küçük onarım; makine, bilgisayar, yazıcı vb. bakım giderleri
Sosyal-sportif faaliyetler	Etkinlikler ile ilgili giderler
Temizlik	Temizlik malzemeleri alımı
İletişim	Telefon, faks, internet, posta, mesaj giderleri
Kırtasiye	Her türlü kırtasiye ve sarf malzemesi giderleri

Tablo 18. Gelir-Gider Tablosu

Yıllar	2021		2022		2023	
	Gelir	Gider	Gelir	Gider	Gelir	Gider
Harcama Kalemleri						
Temizlik	1800	1800	2999	2999	8300	8300
Küçük Onarım						
Bilgisayar Harcamaları			35250	35250	13000	13000
Büro Makinaları Harcamaları			20000	20000	22128	22128
Telefon						
Sosyal Faaliyetler						
Kırtasiye	600	600	4500	4500	6000	6000
TOPLAM	2400	2400	62749	62749	49.428	49.428

2.7.5. İstatistik Veriler

Öğrenci durumu

KRİTERLER	2021	2022	2023
Genel Mevcut	59	57	51
Ortalama Sınıf Mevcudu	14,75	14,25	12,75
Mevcudu En Fazla Olan Sınıf Öğrenci Sayısı	14	21	13
Mevcudu En Az Olan Sınıf Öğrenci Sayısı	10	10	12
Kaynaştırma	1	1	3

Öğrenci kursları

Egzersiz	2021	2022	2023
Dersler	Beden Eğitimi	Beden Eğitimi	Beden Eğitimi
Kursa Katılan Öğrenci Sayısı	13	12	10
Kurs veren öğretmen sayısı	1	1	1

Okul/kurumda yapılan sosyal faaliyetler

YILLAR	Sosyal Faaliyetler	Görev Alan(öğrenci, öğretmen ve veli) sayısı	Katılım Oranı
2021	Kutlamalar	70	%67
	Kermes	70	%66
2022	Kutlamalar	65	%65
	Kermes	60	%61
2023	Filistin'e Yardım Kampanyası	60	%62

Öğrenci devam durumu

KRİTERLER	2021	2022	2023
20 gün ve üzeri devamsızlık yapan	-	-	1
Bu yıl sürekli devamsızlık yapan öğrenci sayısı	-	-	
Önceden devamsız olup da devamı sağlanan öğrenci sayısı	-	-	-

2.8. Çevre Analizi (PESTLE)

Dışsal Faktörler

Fırsatlar

Politik	<ul style="list-style-type: none">Eğitime önem verilmesi
Ekonomik	<ul style="list-style-type: none">Proje ve bilimsel etkinliklerin çeşitliliğinin artması,
Sosyolojik	<ul style="list-style-type: none">Okul ve çevresinin kalkınmasını sağlamaya yönelik projelerin teşvik edilip yaygınlaştırılması
Teknolojik	<ul style="list-style-type: none">Sağlıklı internet bağlantısının olması
Mevzuat-Yasal	<ul style="list-style-type: none">MEB'İN kalite ve misyon farklılaşması konusundaki yeni düzenlemeleri
Ekolojik	<ul style="list-style-type: none">Okulun şehir gürültüsünden uzak bir yerleşkede bulunması

Tehditler

Politik	<ul style="list-style-type: none">Eğitim politikalarında yaşanan değişimlerin eğitim kalitesini olumsuz etkilemesi
Ekonomik	<ul style="list-style-type: none">Velilerin ekonomik durumunun düşük olması
Sosyolojik	<ul style="list-style-type: none">Okulun göç alan bir bölge olması
Teknolojik	<ul style="list-style-type: none">Öğrenciler tarafından teknoloji kullanım seviyesinin düşük olması
Mevzuat-Yasal	<ul style="list-style-type: none">Eğitim öğretim çalışmalarının desteklenmesi konusunda mali mevzuatın getirdiği kısıtlar
Ekolojik	<ul style="list-style-type: none">Okul-veli-öğrenci işbirliklerinin yeterli düzeyde olmaması

2.9. GZFT (Güçlü, Zayıf, Fırsat, Tehdit) Analizi

GZFT (Güçlü Yönler, Zayıf Yönler, Fırsatlar ve Tehditler) durum analizi kapsamında kullanılan temel yöntemlerdendir. Okulumuzun mevcut durumunu ortaya koyabilmek için geniş katılımlı bir grup ile GZFT analizi yapılmıştır.

Okulumuzda yapılan GZFT analizinde okulun güçlü ve zayıf yönleri ile okulumuz için fırsat ve tehdit olarak değerlendirilebilecek unsurlar tespit edilmiştir.

Güçlü Yönler

Sınıf mevcutlarının eğitim-öğretime elverişli olması, Öğrencilerin okula devamının sağlanması, Disiplinsizlik ve karmaşa bulunmaması,
Teknolojik alt yapıdan öğretmenlerin yararlanma düzeylerinin yüksek olması. Genç ve dinamik bir eğitim çalışanlarının bulunması.
Velilerle işbirliğinin yapılması.
Öğrenci başına düşen açık alan oranının yeterli olması.
Teknolojik donanım ve öğretmenlerin teknolojik birikimlerinin yeterli olması.
Kaynak çeşitliliğinin bulunması.
Öğretmenler kurulunda alınan kararların herkes tarafından benimsenip uygulanabilmesi,
Çalışanlarla ikili iletişim kanallarının açık olması.

Zayıf Yönler

Öğrenci sayısının azlığı.
Çalışan sayısının yetersizliği.
Okul-veli işbirliğinin istenen düzeyde olmaması,
Öğretmenlerin okuldan uzakta ikamet etmeleri.
Donanımın eksik teknoloji olması.
Ekonomik kaynak yetersizliği,
Rehberlik çalışmalarının etkili ve verimli olmaması.
Proje, beceri üretme potansiyelinin düşük olması,

Fırsatlar

Yerel Yönetimin eğitim hizmetlerine yönelik duyarlılığı,
Köyün hali-vakti yerinde olanlarından eğitime duyarlı kişilerin olması.
Yakın sosyal çevrede ve şehir ölçeğinde eğitim kurumuna destek olma eğiliminin yüksek olması,

Teknolojinin eğitim için faydalı olacağı inanç.
Eğitimde sürekli değişen politikalarının geliştirilmesi.
Konum itibariyle, kentleşmenin getirdiği, trafik, gürültü, sosyal karmaşa gibi olumsuzluklardan görece olarak daha az etkilenmesi.

Tehditler

İki okulun bir arada olması,
Sosyal kesimler arasındaki ekonomik ve kültürel kopukluklar,
Giderek yoğunluk kazanan ekonomik, sosyal ve kültürel tatmin düzeyi düşük nüfus yoğunlaşmasının baskısı
Teknolojik alt yapının bitirilememesi.
Eğitim politikalarında yaşanan değişimlerin eğitim kalitesini olumsuz etkilemesi.
Nüfus rejimindeki istikrarsızlık, artan hareketlilik,

2.10. Tespit ve İhtiyaçların Belirlenmesi

Eğitime Erişim	Eğitimde Kalite	Kurumsal Kapasite
Okullaşma Oranı	<p>Akademik Başarı</p> <ul style="list-style-type: none">• Öğrenci başarısı• Bilimsel, kültürel, sanatsal ve sportif faaliyetler• Okul sağlığı ve hijyen• Zararlı alışkanlıklar• Dezavantajlı öğrencilere yönelik faaliyetler• Çalışanların ödüllendirilmesi ve motivasyon• İnternetin tehlikeleri ve e-güvenlik seminer ve Çalışmaları	<p>Kurumsal İletişim</p> <ul style="list-style-type: none">• Duyuruların zamanında yapılması• Veli iletişimde teknolojinin kullanılabilir olması <p>Kurumlar arası iletişimin hızlı ve yaygın olması.</p>

<p>Okula Devam/ Devamsızlık</p> <ul style="list-style-type: none">• Devamsızlık yapan öğrencilerin takibinin yapılması• Ev ziyaretlerinin Gerçekleştirilmesi• Rehberlik Araştırma Merkezi tarafından okullarda eğitim alamayan bireylere evlerinde ve hastanelerde eğitim verilmesinin sağlanması		
<p>Okula Uyum, Oryantasyon</p> <ul style="list-style-type: none">• Paydaş kitlesinin okula uyumlu olması• Yabancı uyruklu öğrencilerin Oryantasyonunun sağlanması		
<p>Özel Eğitime İhtiyaç Duyan Bireyler Rehberlik Araştırma Merkezi ve Rehberlik Servisi çalışmalarının devamı</p>		
<p>Hayat boyu Öğrenme</p>		
<ul style="list-style-type: none">• Eğitim – Öğretimi tamamlama• Eğitim – Öğretime katılım <p>Öğrenci gelişimine yönelik veli eğitimleri.</p>		

BÖLÜM III

Geleceğe Bakış

3. MİSYON, VİZYON VE TEMEL DEĞERLER

Okul Müdürlüğümüzün Misyon, vizyon, temel ilke ve değerlerinin oluşturulması kapsamında öğretmenlerimiz, öğrencilerimiz, velilerimiz, çalışanlarımız ve diğer paydaşlarımızdan alınan görüşler, sonucunda stratejik plan hazırlama ekibi tarafından oluşturulan Misyon, Vizyon, Temel Değerler; Okulumuz üst kurulana sunulmuş ve üst kurul tarafından onaylanmıştır.

3.1. MİSYON

Türk Millî Eğitiminin amaçları doğrultusunda okulumuzda; sağlıklı, mutlu, nitelikli ve milli ve manevi değerlerle donanmış bireylerin yetişmesine ortam ve imkân sağlayarak çevresinde tercih edilen bir okul olmak.

3.2. VİZYON

Aklı selim,kalbi selim,zevki selim bireyler yetiştirmek.

3.3. TEMEL DEĞERLERİMİZ

- Fırsat Eşitliği ve Kapsayıcılık
- Tüm Değerlere ve Çevreye Duyarlılık
- Kültür ve Sanata Duyarlılık
- Ahlaki ve Dini Değerlere Bağlılık
- Adil ve Hukuka Bağlı Olmak
- Şeffaf, Tarafsız ve Hesap Verebilir Olmak
- Vatanperverlik
- Sorumluluk Sahibi Olmak
- Katılımcı Olmak

BÖLÜM IV: AMAÇ, HEDEF VE EYLEMLER

AMAÇ VE HEDEFLERE İLİŞKİN MİMARİ

Amaç 1

Eğitimde fırsat eşitliği ve eğitime erişimin sağlandığı, öğretim süreçleri ve eğitim ortamlarının etkin kullanıldığı bir ekosistem inşa ederek öğrencileri çağın gerektirdiği evrensel yeterliliklere sahip, millî ve manevi değerleri benimsemiş sağlıklı ve mutlu bireyler olarak yetiştirmek.

Hedef 1.1.

Okul öncesi eğitim desteklenerek erişim imkânları artırılacaktır.

Hedef 1.2.

Ortaokulda öğrenme kayıplarını azaltmaya yönelik destekleyici mekanizmalar güçlendirilecektir.

Amaç 2

Türkiye Yüzyılı inşasında millî, manevi ve kültürel değerlerini özümsemiş; çağın gereklerine uygun bilgi, beceri, tutum ve davranışlar ile demokratik anlayışa ve millî şuura sahip şahsiyetli ve üretken öğrenciler yetiştirmek.

Hedef 2.1.

Öğrenme kazanımlarını takip eden bir yönetim anlayışıyla öğrencilerimizin olumlu tutum ve davranışları içselleştirip sosyal etkinliklere katılmalarını sağlamak.

Amaç 3

Eğitim ortamlarının fiziki imkânlarını ve teknolojik altyapısını geliştirmek

Hedef 3.1.

Temel eğitimde okulların niteliğini arttıracak uygulama ve çalışmalara yer verilecektir.

AMAÇ, HEDEF, GÖSTERGE VE STRATEJİLERİN BELİRLENMESİ

İl Milli Eğitim Müdürlüğümüzün yayınladığı 2024-2028 Stratejik Planı doğrultusunda Okulumuz 2024-2028 Stratejik Planında 3 tematik başlık altında amaç ve hedeflerimiz belirlenmiştir. Bu kapsamda;

Temel Eğitim Teması	2 hedef ve bu hedeflere ilişkin 5 performans göstergesi ile 5 strateji
Öğrenme Kazanımları Teması	2 hedef ve bu hedeflere ilişkin 7 performans göstergesi ile 8 strateji
Kurumsal Kapasite Teması	2 hedef ve bu hedeflere ilişkin 9 performans göstergesi ile 7 strateji

olmak üzere Perihan Tulan Ortaokulu Müdürlüğü 2024 - 2028 Stratejik Planı'nda toplamda 6 hedef, 18 performans göstergesi ve 15 strateji bulunmaktadır.

Söz konusu tematik amaçlar, hedefler, performans göstergesi ve stratejiler ise her temanın kendi kartında **Tablo 16'** da ayrıntılı şekilde yer almaktadır.

Amaç 1		Eğitimde fırsat eşitliği ve eğitime erişimin sağlandığı, öğretim süreçleri ve eğitim ortamlarının etkin kullanıldığı bir ekosistem inşa ederek öğrencileri çağın gerektirdiği evrensel yeterliliklere sahip, millî ve manevi değerleri benimsemiş sağlıklı ve mutlu bireyler olarak yetiştirmek.						
Hedef 1.1		Okul öncesi eğitim desteklenerek erişim imkânları artırılacaktır.						
Amacın İlgili Olduğu Program / Alt Program Adı		TEMEL EĞİTİM						
Amacın İlişkili Olduğu Alt Program Hedefi		Okul Öncesi Eğitim						
Performans Göstergeleri		Hedef e Etkisi	Plan Dönemi Başlangıç Değeri	2024	2025	2026	2027	2028
PG-1.1.1 Kayıt bölgesindeki öğrencilerden okula kayıt yaptıranların oranı	Okul Öncesi	25	%60	%65	%70	%75	%80	%85
	1.Sınıf	25	%100	%100	%100	%100	%100	%100
PG-1.1.2 Bir eğitim-öğretim döneminde 20 gün ve üzeri devamsızlık yapan öğrenci oranı	Okul Öncesi	15	%9	%6	%3	%3	%1	%0
	Ortaokul	15	%2	%0	%0	%0	%0	%0
PG-1.1.3 Kayıt Bölgesindeki Öğrencilerden Okul Öncesi Eğitimi Almayan oranı	Okul Öncesi	10	%15	%13	%12	%11	%9	%3

(%)								
PG-1.1.4. Okul Öncesinde yapılan aileye yönelik sosyal etkinlik sayısı (%)	Okul Öncesi	10	1	2	3	4	5	5

Sorumlu Birim	Perihan Tulan Ortaokulu Müdürlüğü
İş Birliği Yapılacak Birim(ler)	Muhtarlık, İl Milli Eğitim Müdürlüğü, Veliler
Stratejiler	<p>S-1.1.1. Okula kayıt konusunda mevcut durum gözden geçirilerek daha güçlü ve işlevsel olarak bu konu üzerinde durulacaktır.</p> <p>S-1.1.2. Kayıt Bölgemizde yaşayan tüm kesimlerden daha çok öğrencinin okul öncesine erişim imkânını artırmaya yönelik teşvikler konusunda çalışmalar yapılacaktır.</p> <p>S-1.1.3. Devamsızlık yapan öğrencilerin velileri ile özel aylık bilgilendirme toplantısı yapılacaktır.</p>
Riskler	Okul öncesinde taşınmalı eğitim olmaması
Maliyet Tahmini	1000

Tespitler	Okul Öncesinin taşıma kapsamına alınması kayıt oranı ve okul öncesi eğitime erişim oranını artıracaktır.
------------------	--

Amaç 1	Temel eğitimde fırsat eşitliği ve eğitime erişimin sağlandığı, öğretim süreçleri ve eğitim ortamlarının etkin kullanıldığı bir ekosistem inşa ederek öğrencileri çağın gerektirdiği evrensel yeterliliklere sahip, millî ve manevi değerleri benimsemiş sağlıklı ve mutlu bireyler olarak yetiştirmek.							
Hedef 1.2.	İlkokul öğrenme kayıplarını azaltmaya yönelik destekleyici mekanizmalar güçlendirilecektir.							
Amacın İlgili Olduğu Program/Alt Program Adı	TEMEL EĞİTİM							
Amacın İlişkili Olduğu Alt Program Hedefi	İlkokul ve Ortaokul							
Performans Göstergeleri	Hedefe Etkisi (%)	Plan DönemBaşlangıç Değeri	2024	2025	2026	2027	2028	
PG-1.2.1. DYK Kurslarından yararlanan öğrenci oranı (%)	30	40	45	48	53	57	60	
PG-1.2.2. 20 gün ve üzeri özürsüz devamsızlık yapan öğrenci	Ortaokul	35	1,58	1,55	1,50	1,45	1,40	1,20

oranı (%)								
PG-1.2.3 EBA kullanım oranı (%)	Ortaokul	35	45	50	55	60	75	85

Sorumlu Birim	Perihan Tulan Ortaokulu Müdürlüğü
İş Birliği Yapılacak Birim(ler)	Perihan Tulan İlkokulu Müdürlüğü, öğretmenler, veliler
Stratejiler	<p>S-1.2.1. DYK kurslarına katılım yüksek tutulacak ve süreç takip edilecektir.</p> <p>S-1.2.2. Özürsüz devamsızlıkların azlatılması için mücadele edilecektir.</p> <p>S-1.2.3. EBA kullanımını kontrol edilecek, teşvik edilecek ve yarışmalarla tüm öğrenciler sürece dahil edilecektir.</p>
Riskler	Öğrencilerin kurslara devamının sağlanması hususunda okul-aile iş birliğinin yetersiz kalması.
Maliyet Tahmini	1200
Tespitler	Öğrenme kayıplarını giderirken velilerden yeterli destek alınamaması.
İhtiyaçlar	EBA'ya giriş yapamayanlara da destek sağlanması

Amaç 2	Türkiye Yüzyılı inşasında millî, manevi ve kültürel değerlerini özümsemiş; çağın gereklerine uygun bilgi, beceri, tutum ve davranışlar ile demokratik anlayışa ve millî şuura sahip şahsiyetli ve üretken öğrenciler yetiştirmek.						
Hedef 2.1.	Öğrenme kazanımlarını takip eden bir yönetim anlayışıyla öğrencilerimizin olumlu tutum ve davranışları içselleştirip sosyal etkinliklere katılmalarını sağlamak.						
Amacın İlgili Olduğu Program/Alt Program Adı	ÖĞRENME KAZANIMLARI						
Amacın İlişkili Olduğu Alt Program Hedefi	Çevre Bilinci						
Performans Göstergeleri	Hedefe Etkisi (%)	Plan Dönemi Başlangıç Değeri	2024	2025	2026	2027	2028
PG-2.1.1 Sosyal Etkinliklere Katılım Oranı	25	40	45	50	50	55	60
PG-2.1.2 Okulum Temiz Belge sayısı	25	3	4	5	6	7	8

PG-2.1.3 Takdir Belgesi alan öğrenci sayısı	25	9	12	13	14	15	16
PG-2.1.4 Öğrenci Başına Okunan Kitap Sayısı	25	6	12	17	21	23	25

Sorumlu Birim	Perihan Tulan Ortaokulu Müdürlüğü
İş Birliği Yapılacak Birim(ler)	Düzce İl MEM,Perihan Tulan İlkokulu
Stratejiler	<p>S-2.1.1 Çevre ve sosyal faaliyetlerin artırılmasına yönelik faaliyetler yapılacak.</p> <p>S-2.1.2 Okulum temiz belgesini almak için gerekli kriterlerin tüm yıl boyunca sağlanmasını sağlamak.</p> <p>S-2.1.3 Takdir Belgesi alan öğrenci sayısı.</p> <p>S-2.1.4 Okunan kitap sayılarını düzenli olarak takip etmek ve nitelikli okuma gerçekleştirmek.</p>
Riskler	<ul style="list-style-type: none"> • Sosyal faaliyetlerin iyi planlanamaması • Çevre bilinci konusunda toplumun farkındalıklara karşı dirençli olması • Okunan kitap sayısını artıralım derken niteliksiz okumaların ortaya çıkması

Maliyet Tahmini	2000
Tespitler	<ul style="list-style-type: none"> • İlimiz genelinde tüm okullarımızda çevre ve iklim değişikliği konusunda yeterli duyarlılık ve farkındalığın olmaması
İhtiyaçlar	<ul style="list-style-type: none"> • İlimiz genelinde çevre ve iklim değişikliği bilincinin oluşturulması • Enerji verimliliğinin sağlanması • Su tasarrufunun sağlanması • Atıkların yönetilmesi

Amaç 2	Türkiye Yüzyılı inşasında millî, manevi ve kültürel değerlerini özümsemiş; çağın gereklerine uygun bilgi, beceri, tutum ve davranışlar ile demokratik anlayışa ve millî şuura sahip şahsiyetli ve üretken öğrenciler yetiştirmek.						
Hedef 2.2.	Etkin bir rehberlik anlayışıyla, öğrencilerimizi ilgi ve becerileriyle orantılı bir şekilde üst öğrenime veya istihdama hazır hale getiren daha kaliteli bir kurum yapısına geçilecektir.						
Amacın İlgili Olduğu Program/Alt Program Adı	ÖĞRENME KAZANIMLARI						
Amacın İlişkili Olduğu Alt Program Hedefi	Rehberlik						
Performans Göstergeleri	Hedefe Etkisi (%)	Plan Dönemi Başlangıç Değeri	2024	2025	2026	2027	2028
PG-2.2.1 Öğrencilerin Hangi Okullara Gideceğine Dair Anket yapılacak	50	3	4	5	6	7	8

PG-2.2.1 Okul Tanıtımı Yapılacak	50	1	2	3	4	5	6
----------------------------------	----	---	---	---	---	---	---

Sorumlu Birim	Perihan Tulan İlkokulu Müdürlüğü
İş Birliği Yapılacak Birim(ler)	Düzce İl MEM,Perihan Tulan Ortaokulu,Liseler
Stratejiler	S-2.2.1 Öğrencilere yıl boyunca hangi okul istediklerine dair anket yapmak. S-2.2.2 Liseler ve MEM'le irtibata geçip okul tanıtımı yapmak. S-2.2.3 Düzenli veli görüşmeleri gerçekleştirmek.
Riskler	<ul style="list-style-type: none"> Planlamayı iyi yapmak ve paydaşlarla eşgüdüm içinde olmak gerekir.
Maliyet Tahmini	2000 TL
Tespitler	<ul style="list-style-type: none"> İyi bir rehberlikle öğrencilerin ilgi ve yeteneklerine göre okullara yerleştiği görülmüştür.
İhtiyaçlar	<ul style="list-style-type: none"> Anketler Öğrenci Servisi

TEMA:	KAPASİTE							
STRATEJİK AMAÇ 3	Eğitim ortamlarının fiziki imkânları geliştirilecektir.							
Hedef 3.1.	Temel eğitimde okulların niteliğini arttıracak uygulama ve çalışmalara yer verilecektir.							
PG NO	Performans Göstergeleri	Hedefe Etkisi (%)	Başlangıç Değeri	2024 Hedef	2025 Hedef	2026 Hedef	2027 Hedef	2028 Hedef
PG 3.1	İyileştirilen fiziki mekân(derslikler, kütüphaneler, atölyeler vb.) sayısı.	100	100	%50	%50	%50	%50	%50
Koordinatör Birim	Okul Müdürü							
İşbirliği Yapılacak Birim(ler)	Belediyeler, Kamu idareleri							
Riskler	Belirlenen eksiklikler için yeterli bütçenin olmaması Yapılacak fiziki mekanlar için okullarda yeterli alanın olmaması							
Stratejiler	S1 Fiziki mekânların iyileştirilmesi için kamu idareleri, belediyeler ve işverenlerle iş birlikleriyapılacaktır. S2 Atölye ve laboratuvarların iyileştirilmesi için sektör ile iş birlikleri yapılacaktır.							
Maliyet Tahmini	-							
Tespitler	İş birliği yapılacak birimlerden olumlu geri dönüşlerin olmaması Maaliyet konusunda yeterli parasal kaynakların olmaması							
İhtiyaçlar	Fiziki mekan için yeterli alanların oluşturulması Oluşturulacak alanlar için malzeme desteği							

TEMA:	KAPASİTE							
STRATEJİK AMAÇ 3	Eğitim ortamlarının fiziki imkânları geliştirilecektir.							
Hedef 3.2.	Eğitim ve öğretim hizmetlerinin etkin sunumunu sağlamak için; yönetici,öğretmen ve diğer personelin kişisel ve mesleki becerileni geliştirmek.							
PG NO	Performans Göstergeleri	Hedefe Etkisi (%)	Başlangıç Değeri	2024 Hedef	2025 Hedef	2026 Hedef	2027 Hedef	2028 Hedef
PG 3.2.1	Lisansüstü eğitimi tamamlayan personel sayısı	25	2	3	3	4	4	5
PG 3.2.2	Başarı belgesi verilen personel sayısı	25	0	0	1	1	2	2
PG 3.2.3	Üstün başarı belgesi verilen personel sayısı	25	1	0	1	0	0	1
PG 3.2.4	Asil yönetici sayısının toplam yönetici sayısına oranı(%)	25	100	100	100	100	100	100
Koordinatör Birim	Okul Müdürlüğü							
İşbirliği Yapılacak Birim(ler)	Perihan Tulan Ortaokulu							
Riskler	Başarı belgesi verilirken somut göstergelerin olmaması. Lisansüstü eğitim yapılırken teşvik edici argümanların stabil olmaması.							
Stratejiler	S1 Başarılı öğretmen ve yöneticilerin ödüllendirilmesi sağlanacaktır. S2 Yönetici,öğretmen ve diğer personellerin kişisel ve mesleki gelişimi için,yıllık merkezi veya mahalli hizmetiçi eğitim faaliyetlerinden en az birine katılımı sağlanacaktır.							
Maliyet Tahmini	-							
Tespitler	Başarı belgesinin öğretmeni motive ettiği görülmüştür.							
İhtiyaçlar								

BÖLÜM: MALİYETLENDİRME

2024-2028 Stratejik Planı Faaliyet/Proje Maliyetlendirme Tablosu

Kaynak Tablosu	2024	2025	2026	2027	2028	Toplam
Genel Bütçe	15000	20000	25000	30000	35000	125000
Valilikler ve Belediyelerin Katkısı	1000	2000	2500	3000	3500	12000
Diğer (Okul Aile Birlikleri)	1000	1500	2000	2500	3000	10000
TOPLAM	17.000	23.500	29.500	35.500	39.500	147.000

V. BÖLÜM: İZLEME VE DEĞERLENDİRME

Okulumuz Stratejik Planı izleme ve değerlendirme çalışmalarında 5 yıllık Stratejik Planın izlenmesi ve 1 yıllık gelişim planının izlenmesi olarak ikili bir ayrıma gidilecektir.

Stratejik planın izlenmesinde 6 aylık dönemlerde izleme yapılacak denetim birimleri, il ve ilçe millî eğitim müdürlüğü ve Bakanlık denetim ve kontrollerine hazır halde tutulacaktır.

Yıllık planın uygulanmasında yürütme ekipleri ve eylem sorumlularıyla aylık ilerleme toplantıları yapılacaktır. Toplantıda bir önceki ayda yapılanlar ve bir sonraki ayda yapılacaklar görüşülüp karara bağlanacaktır.

İzleme Ve Değerlendirme Tablosu

İZLEME DEĞERLENDİRME DÖNEMİ	GERÇEKLEŞTİRİLMİŞ ZAMANI	İZLEME DEĞERLENDİRME DÖNEMİ SÜREÇ AÇIKLAMASI	ZAMAN KAPSAMI
Birinci İzleme-Değerlendirme Dönemi	Her yılın Temmuz ayı içerisinde	Göstergelerin gerçekleşme durumları hakkında hazırlanan raporun kurum müdürüne sunulması	Ocak-Temmuz dönemi
İkinci İzleme-Değerlendirme Dönemi	İzleyen yılın Şubat ayı sonuna kadar	Gösterge hedeflerinden sapmaların ve sapma nedenlerin değerlendirilerek gerekli Stratejilerin alınması	Bir yıllık dönem